

Предохранительный клапан

для Vitodens 100 и 200

Указания по технике безопасности



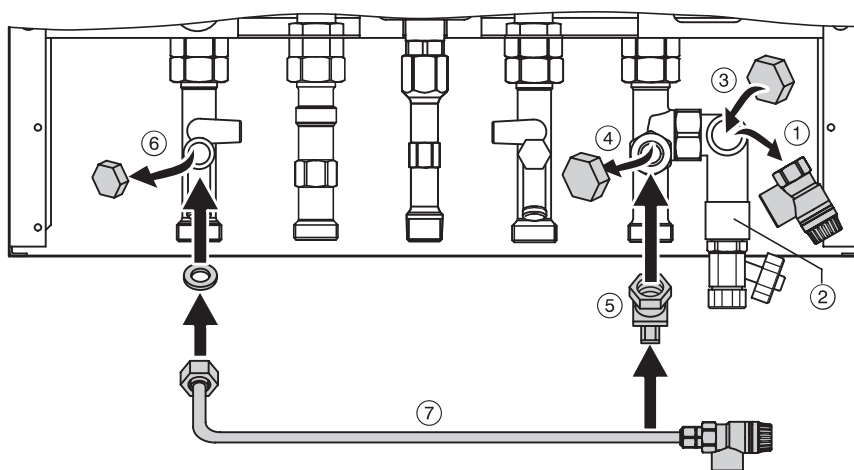
Просим соблюдать данные указания по технике безопасности.

Монтаж, техническое обслуживание, ремонт **должны выполняться уполномоченным квалифицированным персоналом** (фирмой по отопительной технике или монтажной организацией, работающей на договорных началах) (см. Нормы VDE 0105, часть 1 „Работы на электрооборудовании“).

Перед проведением работ на приборе/отопительной установке их необходимо **обесточить** (например, вывернув отдельный предохранитель или выключив главный выключатель) и принять меры по их предохранению от повторного включения.

Закреть запорный газовый кран и принять меры по его защите от случайного открывания.

Монтаж



1. Отвинтить предохранительный клапан ① от угловой муфты ②.
2. Привинтить крышку ③ к угловой муфте ②.
3. Отвинтить крышку ④ от соединительной детали патрубка обратного трубопровода системы отопления и привинтить крышку с крепежным зажимом ⑤.
4. Отвинтить крышку ⑥, предохранительный клапан с соединительной трубой ⑦ и прокладкой привинтить к патрубку подающего трубопровода системы отопления и зафиксировать в крышке с крепежным зажимом ⑤.

Рис. 1
Монтаж предохранительного клапана

Viessmann Werke GmbH & Co
D-35107 Allendorf

Представительство в Москве
Ул. Вешних Вод 64
Россия - 129339 Москва
Тел. (факс): (095) 182 46 92

Представительство в Санкт-Петербурге
Ул. Торжковская 5
Россия - 197342 Санкт-Петербург
Тел. (факс): (812) 242 01 63 или 246 60 52

5869 067 GUS Оставляем за собой право на технические изменения.



Отпечатано на экологически чистой бумаге,
отбеленной без добавления хлора.